



NO ME CABLEES

Editado por PLATAFORMA EN DEFENSA DEL PAISAJE DEL RIOJA / Nº2 Web: paisajerioja.com

Recursos naturales: son los bienes materiales y servicios que proporciona la naturaleza sin alteración por parte del ser humano. Contribuyen al bienestar y el desarrollo de manera directa o indirecta.

EDITORIAL.

Sr. Atienza, presidente de Red Eléctrica,

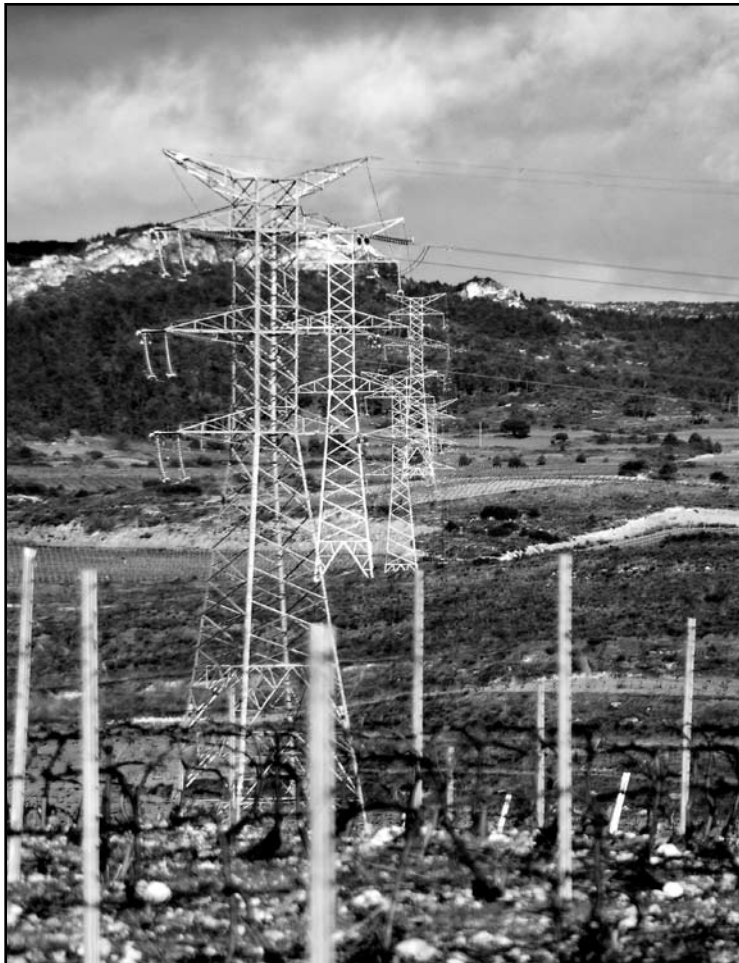
Se autorretrara como entusiasta del paisaje del viñedo, viticultor y bodeguero en Priorato, según se lee en la revista **Capital** de diciembre de 2010. Ex-Ministro de Agricultura. Todo bien hasta el día que se le ocurrió esputar aquello de “..*gracias a la electricidad hay bodegas*”. Lo pudimos leer en el diario La Rioja. Ante tal afirmación uno no puede sino preguntarse.. ¿¿En qué estarían pensando los egipcios, los fenicios o los romanos!! Hacer vino así, sin electricidad ni nada. Comparar una actividad económica y cultural milenaria con otra que tiene siglo y pico no resulta muy afortunado. Y si, además, dicha actividad paga las facturas de electricidad de la mayoría de los riojanos y una buena parte de los españoles, la respuesta cae en un pozo de aguas turbias. Aunque el tema resulte casi pueril, dan ganas de entrar al trapo y comentar la sentencia del Sr. Atienza, recordándole que la historia de la electricidad en España está íntimamente ligada a la industria vinícola gracias a la cual se favoreció el temprano desarrollo de la otra.

Desde nuestra plataforma no pretendemos atacar a Iberdrola ni a Red Eléctrica, simplemente porque es probable que sean los menos culpables de la situación que se está produciendo sobre los campos de la Rioja Alta, ya que se limitan a hacer lo que les dejamos entre todos. La destrucción del paisaje tiene tantos culpables que sería complicado nombrarnos a todos; sin embargo, las personas con poder para solucionar el problema se cuentan con los dedos de una mano.

“..es probable que REE sean los menos culpables de todos.. se limitan a hacer lo que les dejamos.”

Es mucho más lógico, primero, denunciar una situación inaceptable y, después, despertar las conciencias de aquellos que pueden solucionar el problema. Si quieren. Gracias por su luz pero tememos que sea cierta la frase de “No hay más ciego que el que no quiere ver”.. ni siquiera con luz.

Hemos entonado el “mea culpa”, incluso le hemos librado de la carga de considerarle el único responsable de una destrucción sin precedentes en la cultura vitivinícola española; recoja el guante, acepte trabajar con nosotros para buscar soluciones que nos permitan seguir pagando las facturas de electricidad y, de paso, permita que sus hijos -y los nuestros- sigan disfrutando de ese paisaje del que dice ser amante.



Vista de los Montes Obarenes entre Villalba de Rioja y San Felices.

FITUR Y EL PAISAJE RIOJANO: MANDA HUEVOS

Hemos leído en la revista informativa del Gobierno de La Rioja lo siguiente: “*El pabellón de La Rioja ha sorprendido por su diseño inspirado en el paisaje riojano del viñedo con muros de cepas y sarmientos que potencian la imagen de La Rioja asociada al mundo del vino.*”

De hecho, ha obtenido el premio FITUR 2011 al mejor stand en la categoría de instituciones y comunidades autónomas, reconociendo su capacidad para “*generar una atmósfera vinícola que atrapa al visitante.*”

Se reconoce así por parte del Gobierno de La Rioja la importancia del paisaje como contexto favorable para desarrollar actividades económicas ligadas al turismo y a la cultura, por haber explicado parte de La Rioja en dicha feria a través de su paisaje. También este hecho es reconocido por los profesionales y el público en general, porque así lo reflejaron en la votación.

Nos gustaría que el control y la evaluación que deben ejercer las instituciones riojanas en aquellos proyectos que se proponen sobre nuestra Comunidad Autónoma resulten coherentes con este elogio del paisaje riojano que presentaron en FITUR.

ECOS DE PRENSA

Wine Spectator

“High-voltage towers anger Rioja Wine Industry”

Wine Spectator es la revista de vinos más importante del mundo tanto en la red como en prensa escrita y se publica en 98 países.

“Instalan una línea de alta tensión ocasionando un grave impacto paisajístico y económico en La Rioja”

Inmediario

“Rebelión en Haro contra un tendido que arrasa el paisaje de viñedos históricos”

DIARIO **LA RIOJA**

“Las bodegas centenarias piden parar la línea de alta tensión en Haro”

DIARIO **LA RIOJA**

“Contra el TERROIR eléctrico”

DIARIO **LA RIOJA**

“Enérgica defensa de los viñedos históricos de Rioja”

La Semana Vitivinícola

“Álava contra la alta tensión”

EL CORREO

“Al menos cuatro líneas eléctricas estrangularán los viñedos en los próximos años”

DIARIO **LA RIOJA**

“3.000 personas en defensa del Paisaje del Rioja en Facebook”

DIARIO **LA RIOJA**

“..en defensa de tan singular zona de viñedos, probablemente única en España y de similar catalogación a la de las regiones de Piamonte, Borgoña, Burdeos o Ródano”

La Prensa del Rioja

“La movilización popular detiene la línea de alta tensión Vitoria-Castejón”

Gara

SÍ ES POSIBLE CAMBIAR LAS COSAS

El Supremo tumba la línea de alta tensión de Galdames

Cinco jueces acaban de cambiar para siempre el paisaje de los montes de Triano. El Tribunal Supremo ha fallado a favor de los ecologistas y ha anulado el proyecto de la línea de alta tensión Penagos-Güeñes a su paso por el enclave natural que se ubica a caballo entre la zona minera y la comarca de Las Encarnaciones.

La sentencia, contra la que no cabe recurso alguno, pone fin a una larga batalla judicial y obliga a la empresa Red Eléctrica de España (REE) a retirar las 24 colosales torretas que han sido instaladas durante los últimos 14 meses entre las inmediaciones de la Ferrería de El Pobal y el Pico de la Cruz. Estas estructuras han generado un apreciable impacto visual en el entorno.

EL CORREO



“Alta Tensión en Rioja: el viñedo histórico amenazado”

VIVIR EL VINO

“Paisaje y progreso no siempre van juntos”
www.lomejordelvinoderioja.com

“La Plataforma en Defensa del Paisaje lleva el caso al Defensor del Pueblo”

DIARIO **LA RIOJA**

“El Defensor del Pueblo admite a trámite la queja de la Plataforma en defensa del Paisaje”

DIARIO **LA RIOJA**

“El tendido de dos líneas más alerta a la Plataforma en Defensa del Paisaje”

EL CORREO

“El PP pretende que los paisajes riojanos sean declarados Patrimonio de la Humanidad”

DIARIO **LA RIOJA**

LIBRO RECOMENDADO



EL PAISAJE DEL VIÑEDO: UNA MIRADA DESDE LA ANTROPOLOGÍA

Luis Vicente Elías Pastor

Eumedia, Madrid, 2011

336 pp, 23,5 x 29 cm, 50 €

El libro de nuestro colaborador Luis Vicente Elías Pastor hace un repaso al paisaje del viñedo desde una perspectiva antropológica. Analiza el territorio, las condiciones medioambientales, las formaciones de cepas tanto horizontales como verticales así como los elementos complementarios (cercados, accesos, terrazas, bacnales, chozos, cobijos, etc) todo desde un planteamiento basado en la máxima "el trabajo de la viña ha ido modelando el paisaje a lo largo de los siglos".

Además, el autor estudia las legislaciones que a lo largo de la historia han modificado el paisaje y hace especial mención a aquellos paisajes de viñedo que son Patrimonio de la Humanidad y a otros que gozan de algún tipo de reconocimiento. También se analizan las propuestas de nuevos paisajes que pretenden conseguir este tipo de galardones.

El trabajo no solo se fija en los ejemplos españoles o europeos, también analiza en profundidad las muestras de paisajes de viñedo en América Latina a través de los cultivos aportados por los emigrantes en aquel continente.

Un texto final dedicado a los impactos y modificaciones que están sufriendo este tipo de cultivos nos muestra la actualidad del paisaje.

Y una propuesta final: la elaboración de una cartografía de los Paisajes Singulares de Viñedo más interesantes de España.

La visión antropológica del autor hace que no se olviden manifestaciones simbólicas e inmateriales que tienen su desarrollo, reflejo y soporte entre las cepas.

La editorial Eumedia ha realizado un excelente trabajo de impresión y edición que ha sido financiado gracias a una ayuda del Ministerio de Cultura.

RED ELÉCTRICA DE ESPAÑA Y SU POLÍTICA AMBIENTAL.

Otro de los doce puntos que, según Red Eléctrica, definen su política ambiental, dice: **"Desarrollar y mantener una red de transporte compatible con el entorno"**.

Vamos a asumir las buenas intenciones y que la extensa información medioambiental aportada por REE en su portal web no es papel mojado, y que define su sincera pretensión por reducir al máximo el impacto que genera su actividad económica, dicho sea de paso, sin necesidad de que un gobierno regional -que presume en Madrid de paisajes- les obligue a cumplirla estrictamente, lo cual es el caso. Si es así, es evidente que aún no han alcanzado los objetivos.

Bueno, los económicos sí, pues anunciaron en el primer trimestre de 2011 un beneficio de 129,5 millones de euros. Por eso no se si se puede hablar exactamente de incompetencia a la hora de cumplir objetivos medioambientales.

**".. las empresas locales
siguen pagando tratamiento
de residuos y reciclajes para
no perjudicar a su entorno"**

Puede que piensen de verdad que la línea de alta tensión perpetrada es **"compatible con el entorno"**. Tal error nacería de la falta de perspectiva al considerar cual es el entorno de la Rioja Alta. Sigo apreciando las buenas intenciones pero, según voy reflexionando sobre la política ambiental de REE y miro ese tendido eléctrico, me empiezo a sentir engañado. Luego llegan las declaraciones del Sr. Atienza y veo que directamente se están burlando de nosotros. Quizá piensan que a los de aquí nos da miedo protestar.

Mientras tanto, las empresas que componen el tejido industrial local -las que no han cerrado y sobreviven- siguen pagando religiosamente reciclajes y tratamiento de residuos para evitar que, con su actividad económica, perjudiquen al vecino y a su entorno. ¿Qué es lo que exige a REE de cumplir este punto básico que deben cumplir absolutamente todas las empresas?

Quizá exagero y este tendido eléctrico -y los que van a llegar- resulte **"compatible con su entorno"**.

O quizá REE son unos privilegiados, se limitan a cumplir la ley sin aplicar el principio solidario de sentido común y han rellenado páginas de su portal web con un discurso ecológico beatífico. Si cumplieran al pie de la letra su política medioambiental probablemente tendrían que invertir mucho más dinero en ello, pero como nadie protesta..

LÍNEAS DE TRABAJO

La red NATURA 2000 en la cual están integrados los Montes Obarenes favorece la exigencia de un nivel de protección del paisaje mayor que el que se ha llevado a cabo con la construcción de la línea de alta tensión Haro-Miranda de Ebro-Laguardia, y como tal puede ser utilizada para:

1. Exigir menor impacto de las infraestructuras que se construyan en su entorno
2. Utilizarla como herramienta de desarrollo del turismo y el empleo en la comarca puesto que hay ayudas comunitarias para proyectos vinculados a la red NATURA 2000, lo recordamos de nuevo:

La Comisión Europea lanzó el 1 de marzo la convocatoria para que proyectos destinados a proteger la naturaleza y la biodiversidad opten a fondos europeos, a través del programa medioambiental LIFE+, dotado con 267 millones de euros en forma de co-financiación en el marco de acuerdos subvencionados. Bruselas deja abierto hasta el próximo 15 de julio el plazo para la presentación de los programas candidatos.

Queremos que nuestras instituciones se hagan eco de esta convocatoria y aprovechen estas ayudas.

PERO TAMBIÉN PEDIMOS LA CREACIÓN DE:

1. UN STATUS SUPERIOR DE RECONOCIMIENTO de aquellos territorios emblemáticos acorde con el de otras zonas europeas, tales como Paisaje de Viñedo Patrimonio Mundial o Patrimonio de la Humanidad. (véase Champagne, Alto Douro, etc.).
2. UNA NORMATIVA ESPECÍFICA para aquellas infraestructuras de transporte de la energía eléctrica que se planifiquen en el suelo de La Rioja, en el entorno de la Red NATURA 2000. Ésta podría incluir:

- **Declaración de Impacto Ambiental que incluya análisis de cuencas viuales.**
- **Priorizar soterramientos por caminos o cortafuegos existentes.**
- **Reducción de longitud en terrenos forestales.**
- **Reordenación de las líneas de MT en los soterramientos para Alta Tensión.**
- **Apertura de caminos no mayores de 2,5 metros de anchura debido a su impacto. Combinar la instalación con medios aéreos.**

En caso de tendidos aéreos:

- **Instalación de "salvapájaros" de aspa vertical en vez de los de espiral.**
- **Tratamiento cromático de apoyos en terrenos predominantemente forestales.**

SALVAPÁJAROS Y LA PROBLEMÁTICA DE LOS TENDIDOS ELÉCTRICOS

La electrocución y la colisión con líneas eléctricas son respectivamente la primera y segunda causa de mortalidad en la avifauna. Se ha calculado que, para algunas especies catalogadas, la mortalidad juvenil por estos motivos alcanza un 80% (estudios realizados con animales radiomarcados).

¿CÓMO OCURRE LA ELECTROCUCIÓN?

Para que un ave se electrocute en un tendido eléctrico es necesario que contacte simultáneamente con dos conductores o un conductor y el apoyo.

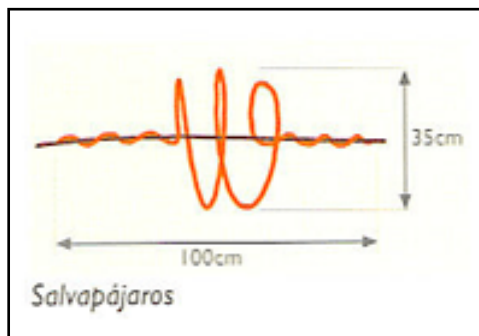
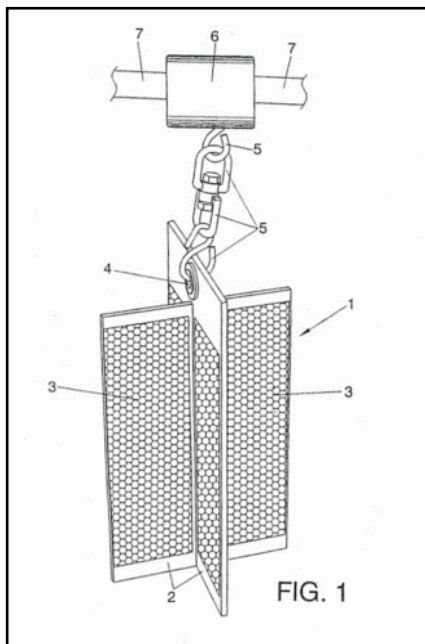
Para ahuyentar a los pájaros en la proximidad de los cables, se colocan los **salvapájaros**. Éstos son sencillos de instalar antes de tender la línea pero muy costosos después. Las cintas o espirales se colocan cada 5 metros linealmente o bien cada 10 metros si el sistema es al tresbolillo. Hay que reponerlas periódicamente, igual que los cables aislantes.

MODELOS DE SALVAPÁJAROS

En mayo de 2007 pudimos conocer, a través del diario La Rioja, el resultado de un estudio encargado por Red Eléctrica de España y llevado a cabo por científicos de la Estación Biológica de Doñana (CSIC) para definir el modelo de salvapájaros más eficaz.

Este estudio ha determinado que el modelo más eficaz no es el metálico en forma de espiral, de uso generalizado en España y al que se atribuye una efectividad del 60%, sino el de aspa vertical (Fig.1) fabricado en PVC y dotado de tiras catadiópticas que refractan la luz, que resultó más eficaz para evitar colisiones de aves pues al refractar la luz alerta mejor de la presencia de los cables, en especial del de tierra, el más peligroso al ser el de menor calibre y estar colocado en lo más alto del tendido.

Los salvapájaros colocados en la línea de alta tensión recientemente levantada no son los más eficaces según un estudio propio de REE



Además de este trabajo de campo, estudios sobre resistencia de materiales determinaron que el modelo de aspa también supera al de espiral en perdurabilidad y resistencia a la corrosión. El salvapájaros de aspa, además, es más fácil de instalar que el espiral, que en ocasiones obliga a interrumpir el suministro eléctrico para su instalación o reposición.

La elección del modelo más eficaz y resistente de salvapájaros no sólo evitará la muerte de miles de aves, sino que resulta relevante para REE debido a la amplia instalación de este tipo dispositivos.

Varias comunidades autónomas han aprobado normas que obligan a las compañías eléctricas a instalar estos elementos en tendidos de media y baja tensión que atraviesen zonas de protección para las aves, que suman varios miles de kilómetros.

MARCHA 20 DE MARZO

A todos aquellos que vinieron a participar en la marcha por el campo de la Rioja Alta para mostrar su solidaridad con la defensa del paisaje de nuestra tierra

¡GRACIAS!

A los que deseaban venir y no pudieron, os esperamos en la próxima convocatoria.



SE BUSCAN COLABORADORES

Como dijimos en la presentación de nuestra plataforma, esta se compone de gente variada en ideologías y oficios pues nuestros objetivos en común son lo único que nos importa por encima de cualquier consideración personal. Nuestra defensa del paisaje es una labor colectiva y voluntaria, y nos parece importante contar contigo si tienes interés en participar y aportar a esta revista tu opinión, tus reflexiones o tus investigaciones.

Necesitamos tu ayuda para llevar adelante la defensa de nuestro entorno y defender el progreso en La Rioja, sí, pero sostenible.

Si lo deseas puedes enviar tus escritos (o consultar sobre esta cuestión) a esta dirección:

nomecables@paisajerioja.com

¡AYÚDANOS A VER SIN CABLES!

Puedes enviarnos un correo para expresar tu apoyo a nuestra iniciativa:

nomecables@paisajerioja.com

Nuestra plataforma no tiene ánimo de lucro, pero sí tiene gastos que, de momento, vamos cubriendo entre los asociados de forma desinteresada. Nos gustaría poder llegar a más público de modo que este movimiento de defensa no haya hecho más que empezar. Para ayudarnos te puedes hacer socio:

La cuota anual mínima es de sólo 10 €. En tal caso, puedes efectuar el ingreso en la CC 0049 0113 54 2210775114 del Banco de Santander.